

Prof. Dr. Flor berichtet:

„Unsere Patientin macht vorbildlich mit: Sie trägt täglich Stützstrümpfe, betreibt Sport, macht regelmäßig Bewegung – und trotzdem nehmen die Beschwerden in letzter Zeit zu!“

➔ Seite 3

SCHWIERIG BEI BEIN

## Per pedes auf den Vulkan. Stromboli ein »atemberaubendes« Erlebnis!

Atemberaubend auch deshalb, denn wann kommt man sonst in den »Genuß« von Schwefeldämpfen?

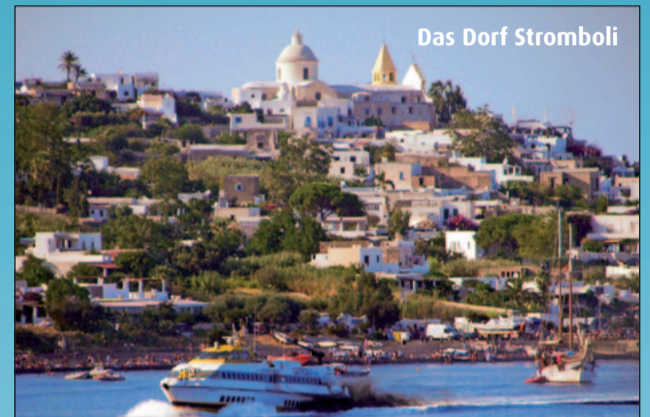
Bewegung der Beine, eine Empfehlung, die nicht nur für Patienten mit venösen Stauungen gilt. Sie ist dann besonders attraktiv, wenn als Belohnung ein Erlebnis besonderer Art angeboten wird. Wir haben Reiseziele für Sie ausgesucht, bei denen Sie das Nützliche mit dem Angenehmen verbinden können – Beinarbeit die belohnt wird: Heute eine Wanderung zum Kraterrand eines gar nicht so weit entfernten Vulkans:

Stromboli auf der gleichnamigen italienischen Insel.

Es gibt einige Hundert Vulkane auf dem Globus. Die einen hat man in schlechter Erinnerung, weil sie uns als Folge ihrer Aktivität den Abflug in den Urlaub oder gar die Rückreise, verschoben haben. Fällt der Name Stromboli, also der Name eines heute noch aktiven Vulkans, löst er im Gegensatz dazu bei vielen Menschen angenehme Erinnerungen aus: an die schwedische Schauspielerin Ingrid Bergman und ihren Mann Roberto Rossellini, der 1949 mit ihr den Film „Stromboli“ auf der gleichnamigen Insel drehte, einen Film, der in die Filmgeschichte eingegangen ist. Nicht zuletzt war es dieser Film, der Stromboli zu einem beliebten Ausflugsziel gemacht hat. Er zeigt eine ärmlich wirkende Insel, die nur Dank des Filmes zu Ruhm und Wohlstand gekommen ist.

### Die Insel kannten schon die alten Griechen

Der Vulkan hat seinen Namen von der Insel. Der Name Stromboli hat sich aus einem altgriechischen Namen entwickelt: Strongyle, die „runde“ (Insel). Nur 12,6 km<sup>2</sup> groß, ragt die Insel kegelförmig aus dem Meer heraus, geprägt von dem etwa 900 m in den blauen Himmel des Mittelmeers ragenden Vulkan.



Das Dorf Stromboli

Dieser nimmt sich auch heute noch die Freiheit, ab und zu den blauen Himmel zu verdunkeln. Dann nämlich, wenn es ihm wie schon vor 5.000 bis 10.000 Jahren – jedoch auch in der Neuzeit – einfällt, Dampf und Asche auszuspuken. So fand 2002 in der Nähe des Gipfels eine starke Explosion statt. Sie sprengte einen Teil des Vulkankegels ab. 2007 ereignete sich eine Eruption im Gipfelkrater, die einen dreiarmligen Lavaausfluss zur Folge hatte. Das Phänomen: Besucher lassen sich davon nicht abschrecken!

### In der Neuzeit lebten die Bewohner der Insel vom Weinanbau

Weinreben und Olivenbäume wuchsen in einer Höhe von 600 m an den Bergflanken entlang. Dieser Wirtschaftszweig, der unter dem Einfluss der Reblaus schon lange keinen ausreichenden Ertrag brachte, ging 1930 mit einem Ausbruch des Vulkans abrupt vollständig zu Ende. Die Einwohner standen vor dem Ruin. Hartholzgewächse, Dornensträucher, Ginsterbüsche kennzeichnen heute jenen Landschaftsgürtel, der früher landwirtschaftlich genutzt wurde. Darüber beginnt das mit Asche bedeckte Gipfelgebiet, in dem sich keine Vegetation entwickeln kann.



BILDSTRECKE AUSBRUCH: WWW.WALDHAEUSL.COM

# Perpedes

Venoruton  
Beinarbeit Nr. 2

auf den Stromboli

Der Film brachte die Wende zum Positiven. Durch eine weltweit geführte Informationskampagne neugierig gewordene Besucher leiteten sie ein. Im Gegensatz zu früher brauchen Besucher heute auf Luxus nicht mehr zu verzichten.

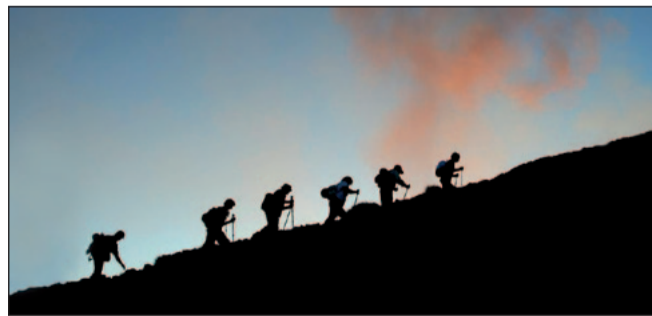
Es gibt, in Strandnähe gelegen, mehrere Hotels mit 3 Sternen und private Pensionen sowie Ferienhäuser. Wichtig: Zelten ist auf der Insel verboten! Es gibt Lebensmittelgeschäfte und sogar eine Apotheke. Internet-Cafe, Post und Buchladen stehen zur Verfügung. Im örtlichen Tourismusbüro erhält alle wichtigen Informationen und kann die gewünschte Tour auf den Vulkan buchen.

## Die Insel – ihre Struktur

Obwohl Stromboli sehr klein, befinden sich auf der Insel 2 Ortschaften: Die Ortsteile Scari, San Vincenzo, Ficogrande, Piscità und San Bartolomeo im Nordosten sind zu Stromboli zusammengewachsen. Im Südwesten liegt Ginostra, wo von den 500 bis 600 Einwohnern der Insel nur ein paar Dutzend leben. Wollte man auf dem Landweg von einem zum anderen Ort gelangen, müsste man den Vulkan überqueren. Ginostra kann man per Schiff und neuerdings auch mit Tragflugbooten erreichen.

Zu einem Vulkan fährt man, um einen Blick in das schwarze Loch mit der brodelnden Lava werfen zu können, um ein Gespür dafür zu bekommen, was sich tief im Inneren unseres Planeten abspielt. Das kann man auch auf Stromboli – aus Sicherheitsgründen allerdings nur mit einem einheimischen Bergführer und abhängig von der Laune des Vulkans. Nach dem bereits erwähnten Lavafluss (2007) gab es keine regelmäßigen Eruptionen. Für Fachleute war dies beunruhigend als beruhigend: Die Region wurde gesperrt. Erst als es zu einer „normalen“ Eruptionstätigkeit kam, wurde der Gipfelbereich wieder freigegeben.

## Auf zum Gipfel – vor Überraschungen ist man nicht sicher



Abhängig von der Jahreszeit muss man sich entscheiden, ob man sich am Tag oder in der Nacht auf den Weg zum Krater machen will. Touren mit einem Bergführer werden für beide Alternativen angeboten. Besonders in der heißen Jahreszeit sind Nachttouren empfehlenswert: Aufstieg um Mitternacht, zurück in den frühen Morgenstunden.

Das Wetter auf Stromboli ist an manchen Tagen sehr unbeständig, kann innerhalb kurzer Zeit umschlagen. Auch vor Nebel und Gewitter ist man nicht sicher. Sogenannte „Bomben“ können jederzeit aus dem Krater heraus geschleudert werden. Um mit all jenen Unberechenbarkeiten richtig umgehen zu können, braucht man den Fachmann, das ist der Bergführer.

## Auf den Aufstieg sollte man sich sorgsam vorbereiten

Stabile Wanderschuhe, Sonnenschutz und mindestens 1 Liter Wasser im Rucksack. Denn: Süßwasser gibt es nur in Hotels und Ferienquartieren. Zu essen sollte man nur das mitnehmen, was man tatsächlich verzehren kann. Lebensmittel in der Natur zu entsorgen ist streng verboten und wird bestraft: Eine zunehmende Rattenplage erfordert diese Maßnahme.

## Endlich ist es soweit

Die Besteigung beginnt meist in der Ortschaft Stromboli am Nachmittag, weil man den Gipfel erst bei Dunkelheit erreichen will, des optischen Schauspiels wegen. Abgestiegen wird bei Nacht. Der Aufstieg ist nicht gerade leicht, man sollte gut zu Fuß sein. Der Aufstieg dauert über 3 Stunden. Nach dem Durchqueren der sog. Macchia geht es in langen Serpentinaen über Lavafelder zum Gipfel.

Bei einem Aufstieg zum Vulkan denkt man primär an einen Blick in den Krater. Beim Aufstieg zum Gipfel des Stromboli bietet sich mehr: Ein Blick über das Meer zu einem steil aus den Fluten ragenden kleinen unbewohnten Fels mit einem Leuchtturm, der Kern eines früheren Vulkans, Strombolicchio genannt.

Sehenswert ist auch **Sciara del Fuoco**, an der Nordwestseite der Insel gelegen, als „**Feuerrutsche**“ bezeichnet: Von dem am oberen Ende gelegenen Krater kann Lava direkt ins Meer fließen und das geschieht auch, in größerem Ausmaß zuletzt 2002.



Blick von der Nachbarinsel SALINA

Stromboli

Panarea

Ferienhaus



Blick zum Kraterrand



Lipari – die Hauptinsel der Äölen



Strombolicchio mit Leuchtturm ist Stromboli vorgelagert

# Schwere Beine

## Varikositas, Lymphödem und Lipödem

**In der heißen Jahreszeit sind die Klagen zahlreich. „Meine Beine sind schwer!!“**

**Müde, schwere Beine sind häufige Symptome der chronisch venösen Insuffizienz. Aber auch Lipödeme und Lymphödeme können die Ursache sein.**

**Natalie K., 34 Jahre alt,** leidet seit ihrer Jugend an müden, schweren Beinen. Schon in jungen Jahren wurde bei ihr ein Lymphödem diagnostiziert. Sie trägt täglich Stützstrümpfe, betreibt Sport, macht regelmäßig Bewegung und trotzdem nehmen die Beschwerden in letzter Zeit zu.

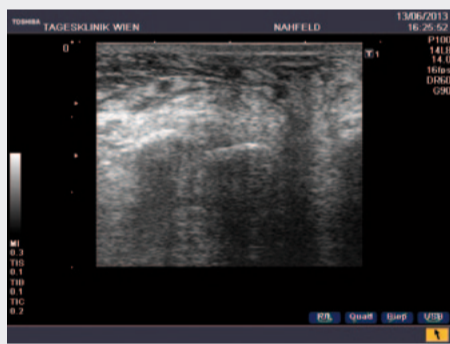
Erschwert wird die Situation durch ihre berufliche Tätigkeit: Bürotätigkeit in leitender Position fesselt sie täglich bis zu 12 Stunden an den Bürosessel, an Bewegung ist in dieser Zeit kaum zu denken.



Auffallend ist ihr geschwollener Fußrücken, auf Druck mit dem Finger lässt sich eine reversible Delle erzeugen.

Auch im Farbultraschall ist die Flüssigkeit im Unterschenkelbereich und Knöchelbereich gut nachzuweisen.

Äußerlich unauffällig, zeigt sich im Farbultraschall jedoch neben einer diskreten Leitveneninsuffizienz eine starke Erweiterung der Vena saphena magna beidseits mit deutlichem Reflux im Pressversuch. Im Oberschenkelbereich zeigt sich die Stammvene auf über einen Zentimeter erweitert.



Ein Eingriff zur Behandlung ihres Venenleidens wird mit der Patientin besprochen: Dieser sollte jedoch lymphschonend durchgeführt werden, eine Verletzung von Lymphgefäßen durch größere Schnitte ist unbedingt zu vermeiden.

Der bekannte Schweizer Venenchirurg Reinhard Fischer schrieb ja schon 1998: *„Operiert man Varizen bei Vorliegen eines Lymphödems, dann verbessert die Varizen-OP die Beschwerden/ Ödeme die durch Varizen verursacht sind, abzüglich der Schäden, die durch die Operation am Lymphgefäßsystem gesetzt werden.“* Moderne endovaskuläre Operationsmethoden wie der Endolaser und die Minichirurgie entsprechen den Kriterien einer lymphgefäßschonenden Behandlungstechnik. Größere Schnitte vor allem in der Leiste und in der Knieregion entfallen, gesunde Venenabschnitte können erhalten werden, nur insuffiziente Venenabschnitte werden punktgenau mittels Laserenergie behandelt.

Patienten mit Lymphödem wie Natalie K. müssen jedoch auf eines hingewiesen werden: Die Operation wird nur einen Teil ihrer Beschwerden lindern. Konservative Maßnahmen wie eine konsequente Kompressionstherapie, manuelle Lymphdrainage, Sportarten wie Schwimmen, Radfahren und sportliches Gehen sollten regelmäßig durchgeführt werden. Eine Pharmakotherapie mit Venoruton 500 mg Tabletten 2mal täglich ist ebenso zu empfehlen wie eine gesunde Ernährung, ausreichende Flüssigkeitszufuhr und eine bewusste Bauchatmung.

Bei ausgedehnten Befunden eines sekundären Lymphödems kann auch an eine Liposuktion zur Druckentlastung gedacht werden. Die Technik wird seit Jahren beim schmerzhaften Lipödem angewendet. Prof. Manuel Cornely, Düsseldorf: *„Patienten klagen beim Lipödem nicht nur über Schmerzen, sondern es kommt durch den erschwerten Lymphabfluss auch zu einem sekundären Lymphödem, die Beine fühlen sich schwer und unbeweglich an.“*

Ob Lipo/Lymphödem oder Phlebödem oder eine Kombination dieser Krankheitsbilder: gemeinsam sind ihnen schwere Beine. Die Behandlung sollte multifaktoriell sein, eine Kombination aus schonenden interventionell/chirurgischen Maßnahmen und konservativen Verhaltensregeln.

Natalie K. möchte nur eines: am Abend nicht mehr dieses schmerzhaftes Gefühl in den geschwollenen, schweren Beinen fühlen sondern im Sommer leichtfüßig am Strand die Sonne genießen.



### Ursache von Ödemen

Systemische Ödeme	Symptomatisch lokalisierte Ödeme	Lokalisierte Ödemkrankheiten
Kardial, nephrotische, hepatisch	Phlebödeme	Lymphödem
Toxisch, allergisch	Traumatische und postoperative Ödeme	Lipödem
Eiweißmangelödem	Entzündliche Ödeme	
	Statische Ödeme	

### Einteilung der Schweregrade von Lymphödem

<b>I:</b>	keine klinische Symptomatik
<b>II:</b>	über Nacht weitgehend reversibel
<b>III:</b>	über Nacht nicht reversibel
<b>IV:</b>	ungewöhnlich schwere Ausprägung, Elephantiasis



**Prof. h.c. Dr. Alexander Flor**  
 Facharzt für Chirurgie  
 VIMC Vienna International Medical Clinic  
[www.venenpraxis.at](http://www.venenpraxis.at)  
[flor@venenpraxis.at](mailto:flor@venenpraxis.at)

# Therapiearbeit



## Das spricht für eine Verordnung von Venoruton®:

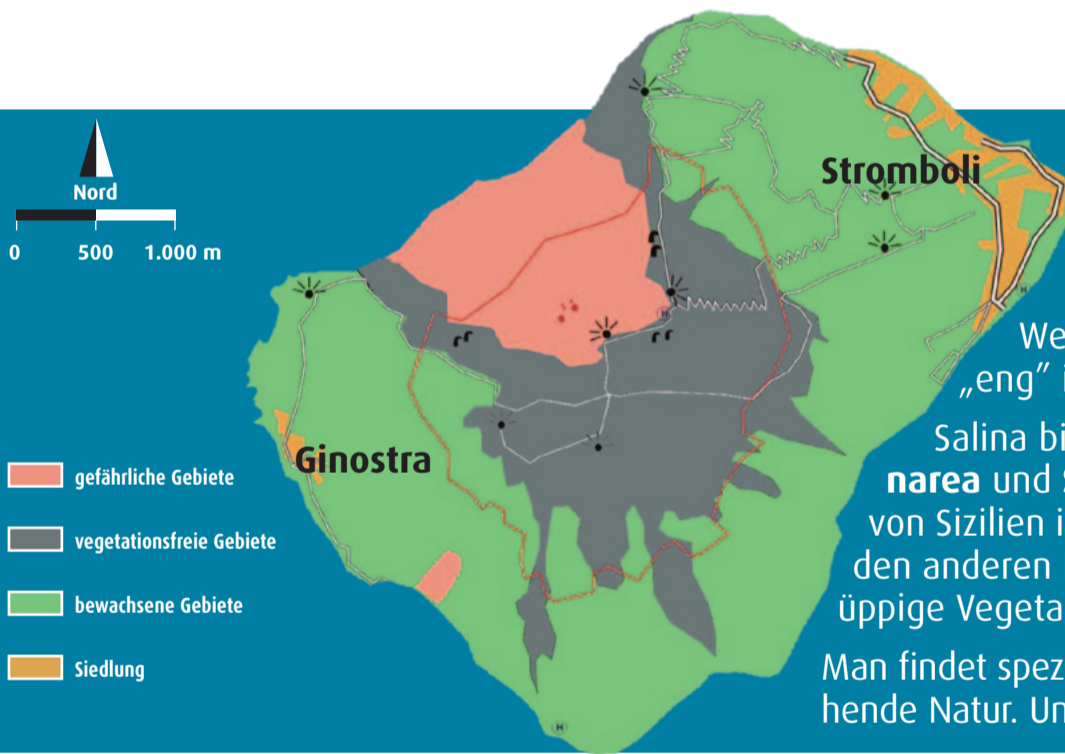
Venoruton® verbessert die objektiven Parameter einer CVI signifikant:

- ↑ erhöht den Venentonus <sup>Lit 1</sup>
- ↔ verlängert die venöse Füllungszeit <sup>Lit 2</sup>
- ☂ wirkt ödemprotektiv <sup>Lit 3</sup>

Venoruton® verbessert die subjektive Symptomatik <sup>Lit 4</sup>

- 😊 Ihr Patient „spürt“ die Wirksamkeit, daraus resultiert eine höhere Einnahmetreue
- 😊 und Sie haben zufriedene Patienten

Literaturverweise: 1) Forconi S. et al., Study of the activity of a flavonoid, O-(beta-hydroxyethyl)-rutoside, at high dose levels on venous tone measured by „strain gauge“ plethysmography, Sonderdruck aus VASA, Band 6, Heft 3, (1977)  
2) Dikland W.J., A clinical trial on the effect of hydroxyethylrutosides on venous refilling time as measured by light reflection rheography. Scripta Phlebologica, 3, 4-7, (1995)  
3) Unkauf M. et al., Investigation of the Efficacy of Oxeutins compared to Placebo in Patients with Chronic Venous Insufficiency Treated with Compression Stockings, Arzneimittelforschung/Drug Research 46(I) Nr. 5, 478-482 (1996)  
4) Flor A., Venoruton® Granulat – die ideale Therapie bei Venenleiden, Wiener klinische Wochenschrift SPEZIAL, (2004)



## Reiseinformationen und Tipps:

Stromboli erreicht man ausschließlich mit dem Schiff. Für Reise und Übernachtung ist eine gute Beratung im Reisebüro empfehlenswert.

Wer es weniger abenteuerlich mag, wem es auf der Insel Stromboli zu „eng“ ist, dem bieten sich als Quartier die Nachbarinseln an, z.B. Salina.

Salina bildet zusammen mit den Inseln Lipari, Vulcano, Filicudi, Alicudi, Panarea und Stromboli die Äolischen Inseln. Die Inseln liegen vor der Nordküste von Sizilien im Tyrrhenischen Meer, sind vulkanischen Ursprungs. Im Gegensatz zu den anderen Inseln des Archipels besitzt Salina eine Süßwasserquelle, die für eine üppige Vegetation sorgt.

Man findet speziell im Frühjahr die malerische Beschaulichkeit und eine wunderbar blühende Natur. Und – eben auch die knatternden Vespas der Inseljugend. **Italien pur!**

### Venoruton® Tabletten

30 Tabletten Oxeutrin 500 mg

2 x tgl. 500 mg  
oder  
1 x tgl. 1000 mg

Green Box  
OP II



**Zusammensetzung:**  
1 Tablette enthält 500 mg O-(β-Hydroxyethyl)-rutoside (=Oxeutrin)  
Hilfsstoffe: Macrogol 6000, Magnesiumstearat, hochdisperses Siliciumdioxid.

**Anwendungsgebiete:**  
Venoruton wird angewendet bei Erwachsenen.  
Zur unterstützenden symptomatischen Therapie:  
• bei chronisch venöser Insuffizienz (insbesondere bei Ödemen, Schmerzen, Parästhesien und Krämpfen in den Beinen)  
• als Adjuvans bei Hämorrhoiden

**Gegenanzeigen:**  
Überempfindlichkeit gegen den Wirkstoff oder einen der in Abschnitt 6.1 genannten sonstigen Bestandteile.

**ATC-Code:**  
Pharmakotherapeutische Gruppe: Kapillarstabilisierende Mittel, Bioflavonoide, Rutoside  
ATC-Code: C05CA01

**Abgabe:** Apothekenpflichtig.

**Packungsgrößen:** 30 Stück

**Kassenstatus:** Green Box

**Zulassungsinhaber:**  
Novartis Consumer Health – Gebro GmbH

**Stand:** 02/2013

### Venoruton® Granulat

16 Beutel Oxeutrin 1000 mg

1 x tgl. 1000 mg



**Zusammensetzung:**  
1 Beutel (3 g) enthält 1000 mg O-(β-Hydroxyethyl)-rutoside (=Oxeutrin)  
Hilfsstoffe: Saccharin Natrium, Mannitol (E421), Citronensäure.

**Anwendungsgebiete:**  
Venoruton wird angewendet bei Erwachsenen.  
Zur unterstützenden symptomatischen Therapie:  
• bei chronisch venöser Insuffizienz (insbesondere bei Ödemen, Schmerzen, Parästhesien und Krämpfen in den Beinen)  
• als Adjuvans bei Hämorrhoiden

**Gegenanzeigen:**  
Überempfindlichkeit gegen den Wirkstoff oder einen der in Abschnitt 6.1 genannten sonstigen Bestandteile.

**ATC-Code:**  
Pharmakotherapeutische Gruppe: Kapillarstabilisierende Mittel, Bioflavonoide, Rutoside  
ATC-Code: C05CA01

**Abgabe:** Apothekenpflichtig

**Packungsgrößen:** 8 Beutel, 16 Beutel

**Kassenstatus:** 8 Beutel – No-Box  
16 Beutel – Green-Box

**Zulassungsinhaber:**  
Novartis Consumer Health – Gebro GmbH

**Stand:** 02/2013

Weitere Angaben zu Warnhinweisen und Vorsichtsmaßnahmen für die Anwendung, Wechselwirkungen mit anderen Arzneimitteln und sonstigen Wechselwirkungen, Schwangerschaft und Stillzeit, Nebenwirkungen sowie Gewöhnungseffekten entnehmen Sie bitte der veröffentlichten Fachinformation.



Novartis Consumer Health – Gebro GmbH  
6391 Fieberbrunn

Für Fragen: (0 53 54) 56 33 50  
novartis@gebro.com